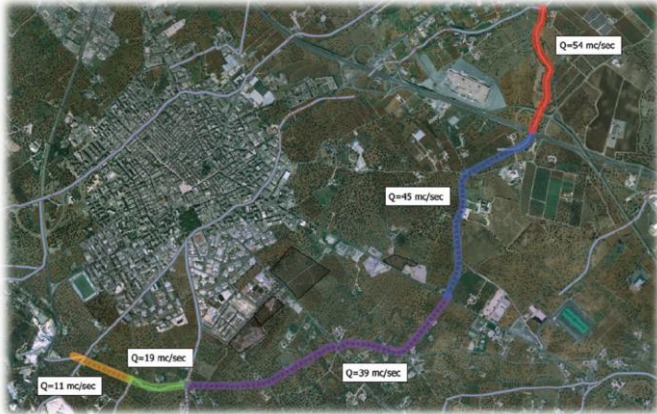


# Progetto definitivo intervento di mitigazione del rischio idraulico nel centro abitato di Fasano, zona Laureto nell'ambito di gara per l'affidamento di appalto Integrato 2015



**Stazione Appaltante:** Commissario Straordinario Delegato per la mitigazione interventi per la mitigazione del rischio idrogeologico nella Regione Puglia

**Committente:** Consorzio Stabile Aurora

**Descrizione:**

Il progetto generale di "Intervento di mitigazione del rischio idraulico nel centro abitato di Fasano, zona Laureto" comprende una serie di opere per la messa in sicurezza del centro abitato di Fasano e la riduzione complessiva delle aree soggette a rischio idraulico nel territorio comunale.

L'intervento complessivo permette di sgravare il tratto tombato che attraversa il centro urbano di Fasano dagli apporti dei torrenti Gravinella e Giardinelli, lasciando al vecchio canale la sola funzione di smaltire le portate meteoriche del centro urbano stesso.

Le opere sopra indicate sono state ripartite in due lotti distinti, in funzione del differente ente finanziatore.



Attraversamento della SS16 Adriatica.

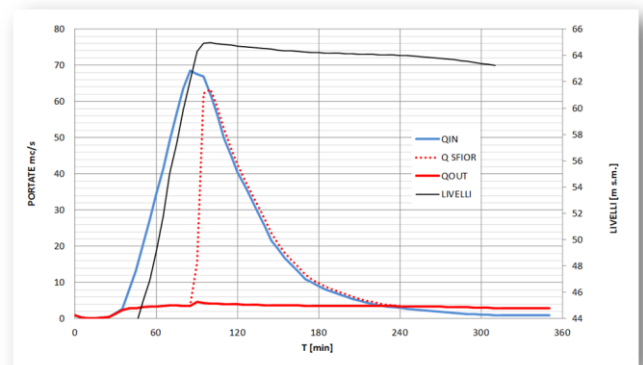
Il Primo Lotto prevede, in estrema sintesi:

- la realizzazione di un tratto del canale scolmatore di 3500 m che va dal canale Gravinella fino alla "Lama d'Antico";
- la realizzazione di una prima parte di una vasca di laminazione, che sfrutta e amplia una depressione esistente, per un volume totale di circa 73.500 m<sup>3</sup> e che serve per regolare le portate verso valle garantendo che l'opera in progetto (lo scolmatore) non peggiori le attuali condizioni di pericolosità idraulica delle aree a valle.

- l'adeguamento del manufatto di attraversamento esistente della linea ferroviaria Bari Lecce nonché l'adeguamento di un tratto di lama per una lunghezza di circa 450 m a monte e valle della linea ferroviaria.

Il Secondo Lotto prevede, in estrema sintesi:

- la realizzazione di ulteriori 600 m del canale scolmatore, a monte del primo lotto, dal canale Giardinelli al canale Gravinella, intercettando anche il canale Vecchia;
- la realizzazione de manufatti di imbocco dai canali Gravinella, Vecchia e Giardinelli;
- l'ampliamento della vasca di laminazione a 110.000 m<sup>3</sup>, ricavati mediante un ulteriore scavo e la realizzazione di un rilevato arginale in terra armata, il consolidamento delle pareti della stessa vasca e la realizzazione dei manufatti di sfioro di emergenza e di rivestimento della lama di restituzione.

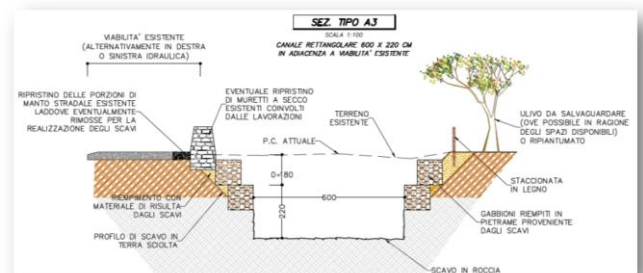


Analisi idraulica delle portate.

Nell'ambito di tale progetto, Altene ha sviluppato per conto del committente il progetto definitivo delle opere comprensivo di alcune migliorie per la partecipazione alla gara di affidamento della progettazione esecutiva e dei lavori.

Le migliorie si sono articolate secondo i punti citati in bando:

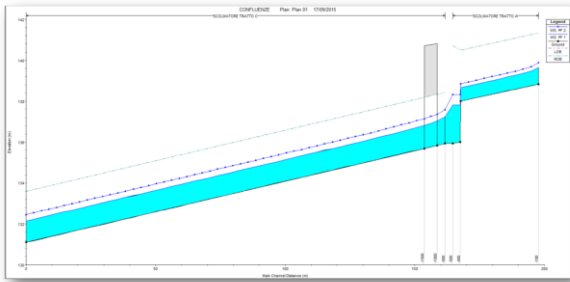
- Approfondimenti, indagini, studi specialistici,
- Soluzioni progettuali per ottemperare a prescrizioni Autorità di Bacino,
- Minimizzazione delle interferenze,
- Terre e rocce da scavo,
- Minimizzazione impatto cantiere,
- Costi di manutenzione.



Una delle sezioni di progetto del canale scolmatore.

**Obiettivi**

- Garantire la realizzazione di opere che abbiano la maggior durata possibile,
- Contenere i costi di costruzione e quelli di gestione;
- Proporre una serie di migliorie al progetto preliminare posto a base di gara.

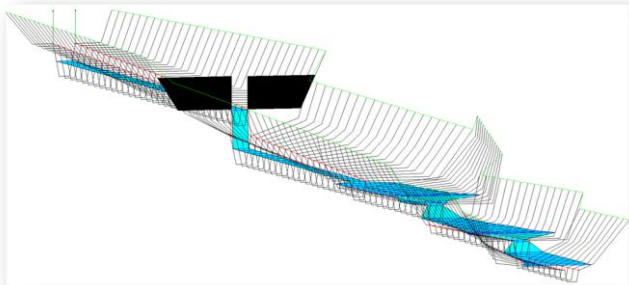


Profilo idrico di un tratto del canale mediante simulazione idraulica.

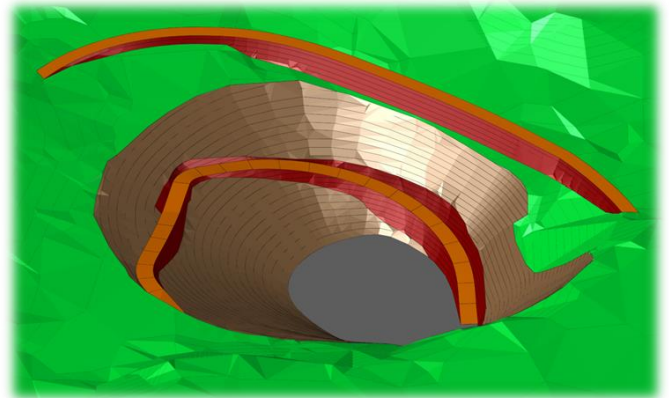
#### Processo seguito

- Esecuzione di sopralluoghi per capire le criticità e studiare nel dettaglio gli interventi previsti,
- Analisi del progetto in appalto e sviluppo del progetto definitivo delle opere,
- Analisi di possibili migliorie da apportare al progetto preliminare posto a base di gara.
- Modifica di alcune soluzioni del progetto preliminare alla luce delle migliorie introdotte e di ulteriori verifiche svolte sia sul piano geotecnico – geologico, che su quello idraulico e strutturale,
- Sviluppo di relazioni specialistiche,
- Analisi idraulica del funzionamento dell'opera;
- Inserimento di specifiche tecniche delle nuove soluzioni,
- Proposte di modifiche al Piano di Sicurezza e Coordinamento,
- Redazione del Computo Metrico Estimativo,
- Redazione del Piano di Manutenzione.

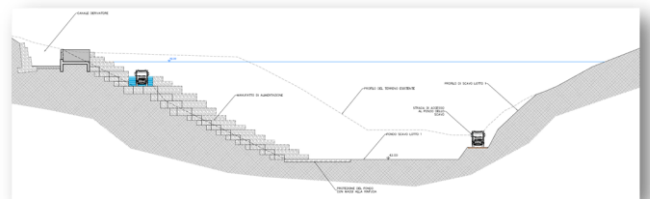
**Importo dei lavori:** 5'918'180.45 €



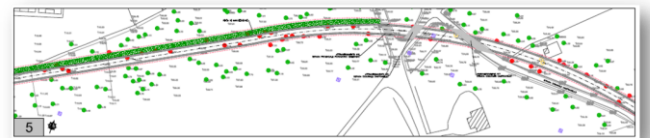
Modello tridimensionale del canale con simulazione idraulica.



Vista tridimensionale della vasca di laminazione.



Sezione della vasca di laminazione.



Analisi delle interferenze.